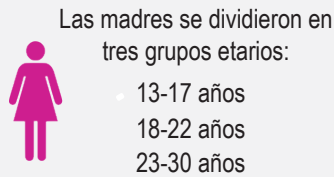
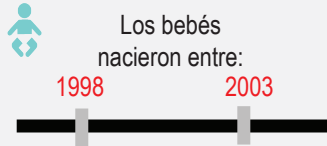


Queríamos saber si los bebés de mujeres que nacieron con el VIH corren el riesgo de nacer demasiado prematuramente o demasiado pequeños. Comparamos a los bebés de mujeres que nacieron con el VIH con los bebés de mujeres que adquirieron el VIH posteriormente en la vida.

QUIÉN PARTICIPÓ



Estudiamos a 2 692 bebés nacidos de 2 270 mujeres con el VIH del estudio SMARTT y del protocolo IMPAACT 1025:

- 270 bebés eran de madres que nacieron con el VIH;
- 2 422 bebés eran de madres que adquirieron el VIH posteriormente en la vida;

Todos los bebés nacieron sin el VIH.

QUÉ HICIMOS

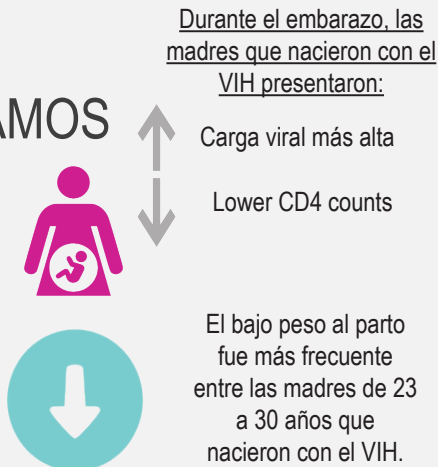


Prematuros = Nacieron con más de tres semanas de anticipación

Peso bajo al nacer = Menos de 5 y media libras

Analizamos el parto prematuro y el peso al parto de las parejas de madre-bebé de cada grupo. También comparamos el peso al nacer de los bebés después de su nacimiento.

LO QUE ENCONTRAMOS



Las madres que nacieron con el VIH tuvieron a los bebés a una edad más corta que las madres que adquirieron el VIH durante su vida. Las madres que nacieron con el VIH tuvieron menor cantidad de CD4 y carga viral (cantidad del virus en la sangre) más alta durante el embarazo.

En general, los bebés de madres que nacieron con el VIH no nacieron más pequeños ni prematuramente en comparación con las madres que adquirieron el VIH posteriormente en la vida. Tampoco hubo una diferencia en el promedio de peso al nacer de los bebés.

LO QUE APRENDIMOS



Algunos bebés de madres que nacieron con el VIH no parecen correr un mayor riesgo de nacer más pequeños ni muy prematuramente. Sin embargo, se observó un menor peso al parto entre las madres de 23 a 30 años que nacieron con el VIH. Se deben hacer más estudios para entender por qué los bebés de mujeres de esta edad nacidas con el VIH podrían nacer más pequeños.